

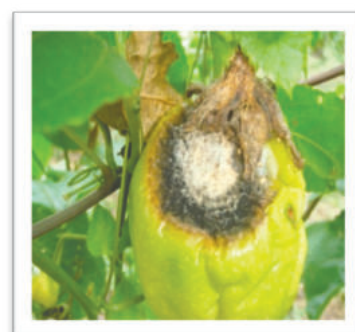


MARACUYA

Antracnosis (*Colletotrichum gloesporioides* Penzingi)

Es la enfermedad común de la parte aérea, principalmente en lugares húmedos y lluviosos. Los síntomas se observan en hojas, ramas, botones florales y frutos, pudiendo ocasionar defoliación y si ataca en etapa temprana provoca caída de flores y frutos pequeños.

En las hojas, los síntomas aparecen en los márgenes y se manifiesta como manchas irregulares con anillos concéntricos y de aspecto acuosos o aceitosos, rodeados por un halo de color verde oscuro; en las guías se observan lesiones alargadas; en los frutos las lesiones se presentan como depresiones o áreas hundidas con pudrición seca, causando arrugamiento precoz del área afectada, la pudrición llega a la parte interna y finalmente el fruto cae.



Hoja con antracnosis (i); frutos con lesiones leves (c) y frutos con daños severos (d)



ANTRACNOSIS



Diferentes grados de daños por antracnosis en frutos

Para el control de esta enfermedad, se deben realizar aplicaciones alternadas con fungicidas como clorotalonil (3.0 ml/l), azoxistrobina y mancozeb (3g/l de agua), entre otros. Antes de la floración, se puede usar Oxiclورو de cobre (3 g/ l de agua).

Los fungicidas deben ser aplicados durante la época de lluvias hasta el inicio de la época seca, en aspersiones cada dos o tres semanas. Como medidas preventivas se deben realizar podas sanitarias, eliminando los restos de tejidos afectados en ciclos anteriores; realizar podas de formación para levantar la cortina y permitir la circulación del aire al eliminar el exceso de follaje.